



EDiSU
ENTE PER IL DIRITTO ALLO STUDIO UNIVERSITARIO
PAVIA

BIO Covid-19

PROTOCOLLO SICUREZZA

**Misure per il contrasto e il contenimento della diffusione
del virus Covid-19 nei Collegi universitari**

EDiSU	PROTOCOLLO SICUREZZA	BIO Covid-19
	Misure per il contrasto e il contenimento della diffusione del virus Covid-19 nei Collegi universitari	2020
		Rev. 10 settembre

Sommario

1	PREMESSA	3
1.0	CORONAVIRUS	3
	MODALITÀ DI TRASMISSIONE	3
	CLASSIFICAZIONE	3
2	VALUTAZIONE DEL RISCHIO	3
3	PROTOCOLLO SICUREZZA ANTICONTAGIO	3
3.0	PRINCIPI GENERALI	4
3.1	INFORMAZIONE	4
3.2	MODALITÀ DI INGRESSO IN COLLEGIO	5
3.3	MODALITÀ DI ACCESSO DEI FORNITORI ESTERNI E DEI VISITATORI; FORESTERIE	5
3.4	PULIZIA E SANIFICAZIONE IN COLLEGIO	6
3.5	PRECAUZIONI IGIENICHE PERSONALI	6
3.6	DISPOSITIVI DI PROTEZIONE INDIVIDUALE	7
3.7	GESTIONE SPAZI COMUNI	7
3.8	ORGANIZZAZIONE COLLEGALE	7
3.9	ENTRATA E USCITA DAI LOCALI COMUNI	7
3.10	SPOSTAMENTI INTERNI, RIUNIONI, EVENTI INTERNI	7
3.11	GESTIONE DI UNA PERSONA SINTOMATICA IN COLLEGIO	8
3.12	SORVEGLIANZA SANITARIA/SENTINELLA MEDICA	9
3.13	AGGIORNAMENTO DEL PROTOCOLLO DI REGOLAMENTAZIONE	9
4	OBBLIGHI DELLE ALUNNE E DEGLI ALUNNI	10
	<i>Allegato) Misure Igieniche</i>	10
	<i>Allegato) Opuscolo informativo Coronavirus Ministero della Salute</i>	12
	<i>Allegato) DPI per le vie respiratorie</i>	14
	<i>Allegato) DPI per le mani</i>	16
	<i>Allegato) NUMERI VERDI REGIONALI ATTIVATI PER L'EMERGENZA</i>	17
	<i>Allegato) INFORMATIVA ALLE ALLIEVE E AGLI ALLIEVI</i>	18
	<i>Allegato) DOCUMENTAZIONE IN ORDINE ALL'INGRESSO NEI COLLEGI</i>	19
	<i>Allegato) IL RIENTRO NEI COLLEGI A SETTEMBRE 2020</i>	23
	<i>Allegato) INFORMATIVA TRATTAMENTO DATI PERSONALI</i>	24

EDiSU	PROTOCOLLO SICUREZZA Misure per il contrasto e il contenimento della diffusione del virus Covid-19 nei Collegi universitari	BIO Covid-19
		2020
		Rev. 10 settembre

1 PREMESSA

Il presente documento rappresenta il Protocollo Sicurezza delle misure per il contrasto e il contenimento della diffusione del virus Covid-19 nei Collegi universitari.

La prosecuzione della vita collegiale può infatti avvenire solo in presenza di condizioni che assicurino alle Allieve, agli Allievi e al personale tutto adeguati livelli di protezione.

È obiettivo prioritario coniugare la prosecuzione della ospitalità con la garanzia di condizioni di salubrità e sicurezza degli ambienti dei collegi e delle modalità di vita all'interno degli ambienti.

1.0 CORONAVIRUS

I Coronavirus sono una vasta famiglia di virus noti per causare malattie che vanno dal comune raffreddore a malattie più gravi come la Sindrome respiratoria mediorientale (MERS) e la Sindrome respiratoria acuta grave (SARS).

Il virus che causa l'attuale epidemia di coronavirus è stato chiamato "Sindrome respiratoria acuta grave coronavirus 2" (SARS-CoV-2).

La malattia provocata dal nuovo Coronavirus ha un nome: "COVID-19" (dove "CO" sta per corona, "VI" per virus, "D" per disease e "19" indica l'anno in cui si è manifestata). I sintomi più comuni includono febbre, tosse, difficoltà respiratorie. Nei casi più gravi, l'infezione può causare polmonite, sindrome respiratoria acuta grave, insufficienza renale e persino la morte. La maggior parte delle persone (circa l'80%) guarisce dalla malattia senza bisogno di cure speciali. Circa 1 persona su 6 con COVID-19 si ammala gravemente e sviluppa difficoltà respiratorie.

Le persone più suscettibili alle forme gravi sono gli anziani, quelle con malattie preesistenti, quali diabete e malattie cardiache, coloro che fanno uso di medicinali, gli immuno-depressi, donne in stato di gravidanza o allattamento.

MODALITÀ DI TRASMISSIONE

Il nuovo Coronavirus è un virus respiratorio che si diffonde principalmente attraverso il contatto stretto con una persona malata. La via primaria sono le goccioline del respiro delle persone infette ad esempio tramite:

- la saliva, tossendo e starnutendo
- contatti diretti personali
- le mani, ad esempio toccando con le mani contaminate (non ancora lavate) bocca, naso o occhi.

Normalmente le malattie respiratorie non si tramettono con gli alimenti, che comunque devono essere manipolati rispettando le buone pratiche igieniche ed evitando il contatto fra alimenti crudi e cotti.

Studi sono in corso per comprendere meglio le modalità di trasmissione del virus.

Il periodo di incubazione varia tra 2 e 12 giorni; 14 giorni rappresentano il limite massimo di precauzione.

CLASSIFICAZIONE

L'International Committee on Taxonomy of Viruses ICTV riconosce formalmente il coronavirus come una "sorella" della sindrome respiratoria SARS-CoVs, appartenente alla famiglia dei Coronaviridae.

2 VALUTAZIONE DEL RISCHIO

L'obiettivo del presente PROTOCOLLO è fornire indicazioni operative finalizzate a incrementare, negli ambienti collegiali, l'efficacia delle misure precauzionali di contenimento adottate per contrastare l'epidemia di COVID-19.

Il COVID-19 rappresenta un rischio biologico generico, per il quale occorre adottare misure uguali per tutta la popolazione.

Il presente PROTOCOLLO contiene, quindi, misure che seguono la logica della precauzione e seguono e attuano le prescrizioni del legislatore e le indicazioni dell'Autorità sanitaria.

3 PROTOCOLLO SICUREZZA ANTICONTAGIO

EDiSU	PROTOCOLLO SICUREZZA Misure per il contrasto e il contenimento della diffusione del virus Covid-19 nei Collegi universitari	BIO Covid-19
		2020
		Rev. 10 settembre

3.0 PRINCIPI GENERALI

Requisito	Risposta	Misura adottata
EDiSU / I Collegi hanno assunto disposizioni di sicurezza anti-contagio e, laddove non fosse possibile rispettare la distanza interpersonale di un metro come principale misura di contenimento, ha disposto l'uso di strumenti di protezione individuale?	Sì	
EDiSU / I Collegi hanno incentivato le operazioni di sanificazione nei luoghi di lavoro, anche utilizzando a tal fine forme di ammortizzatori sociali?	Sì	

3.1 INFORMAZIONE

Requisito	Risposta	Misura adottata
EDiSU / Il Collegio attraverso le modalità più idonee ed efficaci, informa tutti gli Ospiti e il personale e chiunque entri in Collegio circa le disposizioni delle Autorità, consegnando e/o affiggendo all'ingresso e nei luoghi maggiormente visibili dei locali aziendali, appositi Manifesti informativi?	Sì	Cartellonistica materiale cartaceo, Informazioni verbali fornite, pubblicazione sui siti web
Il materiale informativo riguarda l'obbligo di rimanere al proprio domicilio in presenza di febbre (oltre 37.5°) o altri sintomi influenzali e di chiamare il proprio medico di famiglia e l'autorità sanitaria?	Sì	
Il materiale informativo riguarda la consapevolezza e l'accettazione del fatto di non poter fare ingresso o di poter permanere in Collegio e di doverlo dichiarare tempestivamente laddove, anche successivamente all'ingresso, sussistano le condizioni di pericolo (sintomi di influenza, temperatura, provenienza da zone a rischio o contatto con persone positive al virus nei 14 giorni precedenti, etc) in cui i provvedimenti dell'Autorità impongono di informare il medico di famiglia e l'Autorità sanitaria e di rimanere al proprio domicilio?	Sì	
Il materiale informativo riguarda l'impegno a rispettare tutte le disposizioni delle Autorità e di EDiSU nel fare accesso al Collegio (in particolare, mantenere la distanza di sicurezza, osservare le regole di igiene delle mani e tenere comportamenti corretti sul piano dell'igiene)?	Sì	
Il materiale informativo riguarda l'impegno a informare tempestivamente e responsabilmente il Rettore e/o l'Economo del Collegio della presenza di qualsiasi sintomo influenzale durante l'espletamento della prestazione lavorativa, avendo cura di rimanere ad adeguata distanza dalle persone presenti?	Sì	

EDiSU	PROTOCOLLO SICUREZZA Misure per il contrasto e il contenimento della diffusione del virus Covid-19 nei Collegi universitari	BIO Covid-19
		2020
		Rev. 10 settembre

3.2 MODALITÀ DI INGRESSO IN COLLEGIO

Requisito	Risposta	Misura adottata
Alunne e Alunni, il Personale, nonché tutti coloro che entrano in Collegio sono sottoposti al controllo della temperatura corporea prima dell'accesso al luogo di lavoro, per verificare che sia inferiore ai 37,5°?	Sì	Dotazione di termoscanner
Gli Ospiti, il personale e chi intende fare ingresso in Collegio sono informati della preclusione dell'accesso a chi, negli ultimi 14 giorni, abbia avuto contatti con soggetti risultati positivi al COVID-19 o provenga da zone a rischio secondo le indicazioni dell'OMS?	Sì	

3.3 MODALITÀ DI ACCESSO DEI FORNITORI ESTERNI E DEI VISITATORI; FORESTERIE

Requisito	Risposta	Misura adottata
Per l'accesso di fornitori esterni sono state individuate procedure di ingresso, transito e uscita, mediante modalità idonee a ridurre le occasioni di contatto con il personale in forza negli uffici coinvolti. Se possibile, gli autisti dei mezzi di trasporto rimangono a bordo dei propri mezzi?	Sì	
In caso di lavoratori dipendenti da aziende terze che operano nel Collegio (es. Manutentori, addetti alle pulizie) che risultassero positivi al tampone COVID-19, l'appaltatore dovrà informare immediatamente il Committente EDiSU ed entrambi dovranno collaborare con l'autorità sanitaria fornendo elementi utili all'individuazione di eventuali contatti stretti?	Sì	
Viene ridotto, per quanto possibile, l'accesso ai visitatori?	Sì	Con parziale deroga al divieto di accesso dei visitatori, in casi eccezionali, su proposta motivata del Rettore del Collegio, il Presidente di EDiSU, in considerazione della evoluzione della situazione sanitaria, della numerosità delle richieste di ingresso e delle motivazioni addotte (quali ad esempio visita di familiari o di congiunti non incontrati da tempo), potrà consentire l'ingresso durante gli orari di apertura della portineria
Sono state previste forme di controllo per l'accesso dei visitatori?	Sì	Annotazione del nominativo e dei dati d'identità sul Registro Ospiti e sottoscrizione da parte dell'Ospite della seguente documentazione: i) dichiarazione all. 1; ii) dichiarazione di impegno a rispettare tutte le condizioni di presidio sanitario interne al Collegio; iii) dichiarazione di esonero di responsabilità a favore dell'amministrazione del Collegio. Modulistica allegata. Verifica temperatura corporea all'accesso
E' stata sospesa la attribuzione delle camera in servizio di foresteria, fatte salve deroghe su decisione del Rettore competente e del Presidente EDiSU?	Sì	A) Assegnazione camera foresteria è "allo stato" nel senso che è condizionata al permanere di normalità sanitaria; EDiSU si riserva di annullare, revocare, sospendere l'assegnazione ove la situazione sanitaria si modificasse; B) Impegno dell'assegnatario della

EDiSU	PROTOCOLLO SICUREZZA Misure per il contrasto e il contenimento della diffusione del virus Covid-19 nei Collegi universitari	BIO Covid-19
		2020
		Rev. 10 settembre

		camera in foresteria, in caso di emergenza sanitaria, a lasciare immediatamente disponibile la camera libera da cose
--	--	--

3.4 PULIZIA E SANIFICAZIONE IN COLLEGIO

Requisito	Risposta	Misura adottata
Il Collegio assicura la pulizia e la sanificazione periodica degli uffici, delle stanze, delle aree comuni e di svago (anche palestre) ?	Sì	Tra i molteplici principi attivi utili alla disinfezione ambientale, tra quelli più efficaci figurano: <ul style="list-style-type: none"> • gli ALCOLI, soprattutto l'etanolo, capace di inattivare la maggior parte dei virus. L'attività germicida ottimale avviene a concentrazione del 70% in acqua. Utilizzati per tempi prolungati su materiali come gomma o plastica, ne provocano un indurimento della superficie che può compromettere la riuscita delle successive disinfezioni per formazione di microcrepe in cui possono annidarsi microrganismi. • COMPOSTI DEL CLORO, che si caratterizzano per l'azione rapida e ad ampio spettro. Le soluzioni sono incompatibili chimicamente con i detergenti cationici: se precedentemente utilizzati, occorre un accurato risciacquo delle superfici. Non vanno mai utilizzati sullo stesso substrato insieme ad acidi, i due composti interagendo liberano infatti gas fortemente tossici per inalazione. Il loro utilizzo prolungato può provocare corrosione dei metalli e alterazione di alcuni materiali plastici.
Nel caso di presenza di una persona con COVID-19 all'interno dei locali collegiali, si procede alla pulizia e sanificazione dei suddetti locali?	Sì	Predisporre un kit detergente e sanificante da utilizzare in caso di emergenza
E' stato consigliato di evitare lo scambio di telefoni, tastiere, o altri dispositivi e congegni di lavoro e/o studio e/o strumentali ad attività?	Sì	In ogni caso provvedere alla loro regolare sanificazione a cura dell'Alunna o Alunno
Viene garantita la pulizia a fine uso e la sanificazione periodica di tastiere, schermi touch, mouse con adeguati detergenti, sia negli uffici, sia nelle sale studio?	Sì	

3.5 PRECAUZIONI IGIENICHE PERSONALI

Requisito	Risposta	Misura adottata
Vengono adottate per le persone presenti in Collegio tutte le precauzioni igieniche, in particolare per le mani?	Sì	
Il Collegio mette a disposizione idonei mezzi detergenti per le mani?	Sì	Nei servizi igienici, all'ingresso, dove ritiene opportuno
Viene raccomandata la frequente pulizia delle mani con acqua e sapone a tutte le persone presenti in Collegio?	Sì	Collocati distributori di gel igienizzanti (gel idroalcolici con concentrazione di alcol di almeno il 60-70 %) in luoghi ben visibili e facilmente raggiungibili; assicurarsi che i dispenser siano regolarmente ricaricati e fare in modo che Ospiti, Personale e visitatori ne abbiano facile accesso; garantire la presenza di sapone e asciugamani monouso nei bagni per il lavaggio delle mani

EDiSU	PROTOCOLLO SICUREZZA Misure per il contrasto e il contenimento della diffusione del virus Covid-19 nei Collegi universitari	BIO Covid-19
		2020
		Rev. 10 settembre

I detergenti per le mani sono accessibili a tutti i presenti in Collegio anche grazie a specifici dispenser collocati in punti facilmente individuabili?	si	Dispenser per la deterzione delle mani sono collocati a tutti gli ingressi, facilmente individuabili e usufruibili da parte di tutti i presenti
--	----	---

3.6 DISPOSITIVI DI PROTEZIONE INDIVIDUALE

Requisito	Risposta	Misura adottata
Il Collegio ha valutato la necessità dell'adozione dei dispositivi di protezione individuale, anche in relazione alla disponibilità in commercio?	Sì	Fornitura gratuita a Collegiali. Acquisto e scorta di magazzino a cura di EDiSU
Il Collegio si è organizzato per la fornitura / preparazione del liquido detergente secondo le indicazioni dell'OMS?	Sì	Acquisto e scorta di magazzino a cura di EDiSU

3.7 GESTIONE SPAZI COMUNI

Requisito	Risposta	Misura adottata
L'accesso agli spazi comuni, comprese le palestre, sale studio, sale musica è contingentato, con la previsione di una ventilazione adeguata dei locali, di un tempo ridotto di sosta all'interno di tali spazi e con il mantenimento della distanza di sicurezza di 1 metro tra le persone che li occupano?	Sì	Stabilite regole di affollamento massimo degli spazi, finestre periodicamente aperte, distanza di 1m, ecc.; contenere il numero di persone all'interno delle aree caffè e di ristoro – massimo 3 persone; contenere il numero di persone all'interno degli uffici (visitatori, colleghi) massimo 3 persone;
Viene garantita la sanificazione periodica e la pulizia giornaliera con appositi detergenti dei locali comuni delle tastiere, dei distributori di bevande e snack?	Sì	Evitare lo scambio di telefoni, tastiere, o altri dispositivi e congegni di lavoro e/o studio e/o strumentali ad attività e in ogni caso provvedere alla loro regolare sanificazione

3.8 ORGANIZZAZIONE COLLEGALE

Requisito	Risposta	Misura adottata
Limitatamente al periodo dell'emergenza dovuta al COVID-19, il Collegio ha disposto la chiusura di talune aree comuni?	Sì	
Sono state sospese e annullate tutte le accoglienze per eventi, anche se già concordate o organizzate?	Sì	
E' stata posta attenzione ai collegamenti di rete dei singoli Collegi, in modo da migliorare la fruizione delle lezioni a distanza	Sì	Potenziamento delle dorsali di rete, con sistemi di sicurezza al fine di migliorare la stabilità dei collegamenti; progetti in itinere per ulteriori miglioramenti

3.9 ENTRATA E USCITA DAI LOCALI COMUNI

Requisito	Risposta	Misura adottata
Si favoriscono orari di ingresso/uscita scaglionati, in modo da evitare il più possibile contatti nelle zone comuni?	Sì	
Dove è possibile, è stata dedicata una porta di entrata ed una di uscita dai locali comuni?	Non sempre applicabile	
In questi locali è garantita la presenza di detergenti segnalati da apposite indicazioni?	Sì	

3.10 SPOSTAMENTI INTERNI, RIUNIONI, EVENTI INTERNI

Requisito	Risposta	Misura adottata
È stato comunicato il divieto di organizzazione riunioni in presenza?	Sì	

EDiSU	PROTOCOLLO SICUREZZA Misure per il contrasto e il contenimento della diffusione del virus Covid-19 nei Collegi universitari	BIO Covid-19
		2020
		Rev. 10 settembre

Post lockdown è stata comunicata la possibilità di riunioni, nel rispetto dei criteri di sicurezza (presidi sanitari, distanze, no assembramenti)?	Sì	
Sono stati sospesi e annullati tutti gli eventi interni e ogni attività di formazione in modalità in aula, anche obbligatoria, anche se già organizzati, a favore eventualmente di interventi a distanza?	Sì	

3.11 GESTIONE DI UNA PERSONA SINTOMATICA IN COLLEGIO

Requisito	Risposta	Misura adottata
Viene comunicato alle persone presenti in Collegio che, nel caso sviluppino febbre e sintomi di infezione respiratoria quali la tosse, lo devono dichiarare immediatamente all'ufficio del Rettore e/o dell'Economo?	Sì	
Il Rettore e l'economo sono stati informati sulla procedura da attuare nel caso una Allieva o un Allievo risulti sintomatico in Collegio, ovvero: isolamento della persona in base alle disposizioni dell'autorità sanitaria e degli altri presenti nei locali, immediata comunicazione alle autorità sanitarie competenti e ai numeri di emergenza per il COVID-19 forniti dalla Regione o dal Ministero della Salute?	Sì	<p>Sintomatologia respiratoria, anche lieve:</p> <ul style="list-style-type: none"> - Comunicare di non uscire dal Collegio; - Deve essere fornita e fatta indossare tempestivamente una mascherina chirurgica e deve essere data indicazione di tornare nella propria stanza e di rimanervi e di contattare il proprio Medico di Medicina Generale; - Si deve assicurare che rimanga il più possibile lontano e isolato dagli altri soggetti presenti (alunni, personale, visitatori). <p>Ospite che durante la permanenza in Collegio sviluppa febbre e sintomi respiratori (tosse e difficoltà respiratoria):</p> <ul style="list-style-type: none"> - Chi agisce in soccorso dovrà indossare e far indossare al soggetto che ha manifestato i sintomi una mascherina chirurgica, far allontanare dai locali eventuali altre persone presenti e contattare il 112. Ove si verificano contestualmente o in stretta prossimità cronologica (tre giorni) più di tre casi di Ospiti con sintomatologia descritta, chiedere a tutti i presenti di non uscire dal Collegio ed impedire l'accesso a esterni nel Collegio (se non Alunne o Alunni del medesimo) ed avvisare le competenti Autorità sanitarie per ottenere adeguate istruzioni
Il Collegio collabora con le Autorità sanitarie per la definizione degli eventuali "contatti stretti" di una persona presente in Collegio che sia stata riscontrata positiva al tampone COVID-19, al fine di permettere alle autorità di applicare le necessarie e opportune misure di quarantena?	Sì	<p>Rettore e/o Economo referente della chiamata all'Autorità.</p> <ul style="list-style-type: none"> - Spetta alle Autorità sanitarie territorialmente competenti, anche in collaborazione con il datore di lavoro, individuare i "contatti" qualificabili come "stretti" del soggetto certo positivo di COVID-19 e applicare agli stessi la misura della "quarantena" con sorveglianza attiva, per quattordici giorni e/o gli altri provvedimenti ritenuti necessari (es. tampone ecc.) nel rispetto dei protocolli preposti.
L'Alunna e l'Alunno al momento dell'isolamento viene ospitato in stanza singola con bagno, garantendo l'igiene e la pulizia quotidiana dell'ambiente, attraverso il prelievo dei rifiuti, la somministrazione in stanza dei pasti quotidiani, l'assistenza psicologica adeguata anche attraverso il	Sì	

EDiSU	PROTOCOLLO SICUREZZA Misure per il contrasto e il contenimento della diffusione del virus Covid-19 nei Collegi universitari	BIO Covid-19
		2020
		Rev. 10 settembre

servizio di consulenza di Ateneo, il monitoraggio a distanza della situazione?		
--	--	--

3.12 SORVEGLIANZA SANITARIA/SENTINELLA MEDICA

Requisito	Risposta	Misura adottata
La sorveglianza sanitaria viene garantita, ovviamente nel rispetto delle misure igieniche contenute nelle indicazioni del Ministero della Salute (cd. decalogo)?	Sì	
Sentinella medica?	Sì	In itinere la definizione di accordi con le Scuole specialistiche di area medica
La Sentinella collabora con il Rettore e con l'Economo nell'integrare e proporre tutte le misure di regolamentazione legate al COVID-19?	Sì	
La Sentinella segnala al Rettore e/o all'Economo situazioni di particolare fragilità e patologie attuali o pregresse delle Alunne e degli Alunni?	Sì	

3.13 AGGIORNAMENTO DEL PROTOCOLLO DI REGOLAMENTAZIONE

Requisito	Risposta	Misura adottata
Il CdA di EDiSU, in collaborazione con i rettorato ed economati dei Collegi monitora l'applicazione e la verifica delle regole del protocollo di regolamentazione	Sì	

EDiSU	PROTOCOLLO SICUREZZA Misure per il contrasto e il contenimento della diffusione del virus Covid-19 nei Collegi universitari	BIO Covid-19
		2020
		Rev. 10 settembre

4 OBBLIGHI DELLE ALUNNE E DEGLI ALUNNI

- **Compilare le autocertificazioni di volta in volta richieste per il rientro in Collegio.**
- **Attenersi alle disposizioni in materia di coronavirus predisposte sottoscrivendo per presa visione del presente protocollo.**

Allegato) Misure Igieniche



Lavarsi spesso le mani. Si raccomanda di mettere a disposizione in tutti i locali pubblici, palestre, supermercati, farmacie e altri luoghi di aggregazione, soluzioni idroalcoliche per il lavaggio delle mani.



Evitare il contatto ravvicinato con persone che soffrono di infezioni respiratorie acute



Non toccarsi occhi, naso e bocca con le mani. Coprirsi bocca e naso se si starnutisce o tossisce



Non prendere farmaci antivirali e antibiotici, a meno che siano prescritti dal medico



Pulire le superfici con disinfettanti a base di cloro o alcol



Usare la mascherina solo se si sospetta di essere malato o si assiste persone malate

Come lavarsi le mani



Come lavarsi le mani con acqua e sapone?



LAVA LE MANI CON ACQUA E SAPONE, SOLTANTO SE VISIBILMENTE SPORCHE! ALTRIMENTI, SCEGLI LA SOLUZIONE ALCOLICA!

Durata dell'intera procedura: **40-60 secondi**



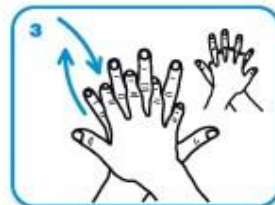
0 Bagna le mani con l'acqua



1 applica una quantità di sapone sufficiente per coprire tutta la superficie delle mani



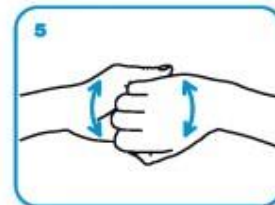
2 friziona le mani palmo contro palmo



3 il palmo destro sopra il dorso sinistro intrecciando le dita tra loro e viceversa



4 palmo contro palmo intrecciando le dita tra loro



5 dorso delle dita contro il palmo opposto tenendo le dita strette tra loro



6 frizione rotazionale del pollice sinistro stretto nel palmo destro e viceversa



7 frizione rotazionale, in avanti ed indietro con le dita della mano destra strette tra loro nel palmo sinistro e viceversa



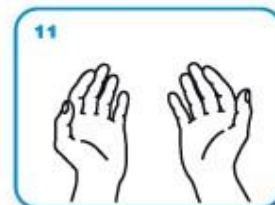
8 Risciacqua le mani con l'acqua



9 asciuga accuratamente con una salvietta monouso



10 usa la salvietta per chiudere il rubinetto



11 ...una volta asciutte, le tue mani sono sicure.



[SALUTE.GOV.IT/NUOVOCORONAVIRUS](https://salute.gov.it/nuovocoronavirus)



EDiSU	PROTOCOLLO SICUREZZA Misure per il contrasto e il contenimento della diffusione del virus Covid-19 nei Collegi universitari	BIO Covid-19
		2020
		Rev. 10 settembre

Allegato) DPI per le vie respiratorie

I DPI per le vie respiratorie sono diversi in base allo scopo per cui devono essere impiegati; l'obiettivo però è sempre evitare o limitare l'ingresso di agenti potenzialmente pericolosi (fumi, polveri, fibre o microrganismi) nelle vie aeree. La protezione è garantita dalla capacità filtrante dei dispositivi in grado di trattenere le particelle aerodisperse, per lo più in funzione delle

Normalmente le "mascherine chirurgiche" o "igieniche" sprovviste di filtro di cui alla norma UNI EN 14683, comunemente impiegate in ambito sanitario e nell'industria alimentare non sono DPI. Queste infatti appartengono alla categoria dei dispositivi medici e non proteggono l'operatore, bensì il paziente o l'alimento dalle possibili contaminazioni. Il Comitato Tecnico Scientifico di cui all'art. 2 dell'Ordinanza della Protezione Civile n. 630 del 03/02/2020, rende noto che le mascherine in "tessuto non tessuto", per essere utilizzate come dispositivi medici, devono avere le seguenti caratteristiche:

- corrispondere contemporaneamente alle norme UNI EN ISO 14683, UNI EN ISO 10993;
- essere prodotte da imprese che abbiano un Sistema di qualità.

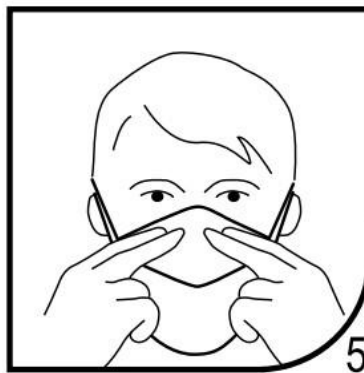
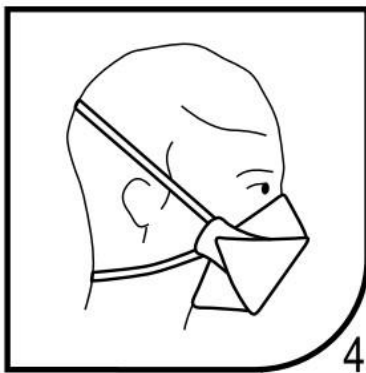
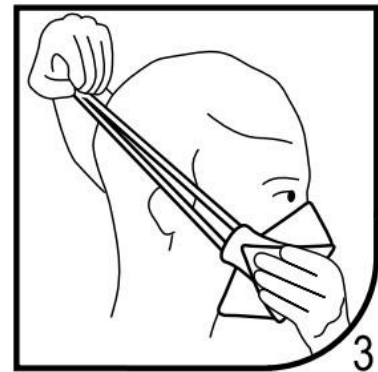
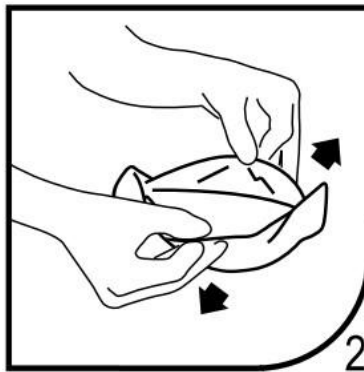
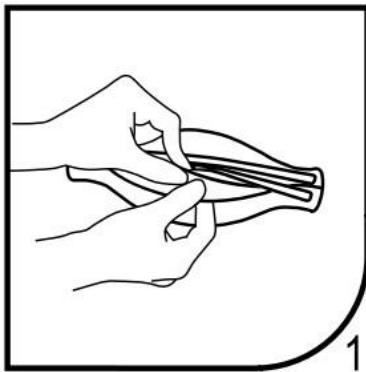
I facciali filtranti monouso non dovrebbero essere riutilizzati e devono essere scartati se danneggiati, sporchi o contaminati da sangue o altri fluidi biologici; quelli riutilizzabili devono essere sanificati prima di essere nuovamente indossati.

L'uso della mascherina aiuta a limitare la diffusione del virus ma deve essere adottata in aggiunta ad altre misure di igiene respiratoria e delle mani.

Infatti, è possibile che l'uso delle mascherine possa addirittura aumentare il rischio di infezione a causa di un falso senso di sicurezza e di un maggiore contatto tra mani, bocca e occhi.

Non è utile indossare più mascherine sovrapposte. L'uso razionale delle mascherine è importante per evitare inutili sprechi di risorse preziose.

Come indossare la mascherina



Assicurarsi che il viso sia pulito e rasato. I respiratori non devono essere indossati in presenza di barba, baffi e basette che possono impedire una buona aderenza al viso.

Assicurarsi che i capelli siano raccolti indietro e non ci siano gioielli che interferiscono con il bordo di tenuta del respiratore

1. Con il rovescio del respiratore rivolto verso l'alto, aiutandosi con la linguetta, separare il lembo superiore ed inferiore del respiratore fino a ottenere una forma a conchiglia. Piegare leggermente il centro dello stringinaso.
2. Assicurarsi che non vi siano pieghe all'interno di ciascun lembo.
3. Tenere il respiratore in una mano, con il lato aperto rivolto verso il viso. Afferrare con l'altra mano entrambi gli elastici. Posizionare il respiratore sotto il mento con lo stringinaso rivolto verso l'alto e tirare gli elastici sopra il capo.
4. Posizionare l'elastico superiore sulla sommità del capo e quello inferiore sotto le orecchie. Gli elastici non devono essere attorcigliati. Aggiustare i lembi superiore e inferiore fino ad ottenere una tenuta ottimale e assicurarsi.
5. Usando entrambe le mani, modellare lo stringinaso facendolo aderire perfettamente a naso e guance.
6. Effettuare la prova di tenuta coprendo il respiratore con entrambe le mani facendo attenzione a non modificarne la tenuta

Se si usa un respiratore senza valvola - espirare con decisione

Se si usa un respiratore con valvola - inspirare con decisione

Se si percepiscono perdite d'aria intorno al naso, aggiustare lo stringinaso. Se si percepiscono perdite d'aria lungo i bordi del respiratore, riposizionare gli elastici e ripetere la prova di tenuta.

EDiSU	PROTOCOLLO SICUREZZA Misure per il contrasto e il contenimento della diffusione del virus Covid-19 nei Collegi universitari	BIO Covid-19
		2020
		Rev. 10 settembre

Allegato) DPI per le mani



I guanti classificati come DPI di III categoria (rispondenti alla norma EN 374) proteggono l'utilizzatore da agenti patogeni trasmissibili per contatto. Sono ritenuti idonei per la protezione generale da agenti biologici in applicazione delle precauzioni standard.

I guanti monouso classificati come DPI di III categoria riportano pittogramma "resistenza a microrganismi" con indicazione: della classificazione del livello di performance (AQL) che non può essere inferiore ad 1,5 (Level 2).

Nella protezione da contatto può essere opportuno utilizzare un secondo paio di guanti da indossare sopra il primo.

EDiSU	PROTOCOLLO SICUREZZA Misure per il contrasto e il contenimento della diffusione del virus Covid-19 nei Collegi universitari	BIO Covid-19
		2020
		Rev. 10 settembre

Allegato) NUMERI VERDI REGIONALI ATTIVATI PER L'EMERGENZA

- **Basilicata:** 800 99 66 88
- **Calabria:** 800 76 76 76
- **Campania:** 800 90 96 99
- **Emilia-Romagna:** 800 033 033
- **Friuli Venezia Giulia:** 800 500 300
- **Lazio:** 800 11 88 00
- **Lombardia:** 800 89 45 45
- **Marche:** 800 93 66 77
- **Piemonte:** 800 333 444
- **Provincia autonoma di Trento:** 800 86 73 88
- **Puglia:** 800 713 931
- **Sicilia:** 800 45 87 87
- **Toscana:** 800 55 60 60
- **Trentino Alto Adige:** 800 751 751
- **Umbria:** 800 63 63 63
- **Val d'Aosta:** 800 122 121
- **Veneto:** 800 46 23 40

Altri numeri utili dedicati all'emergenza

Abruzzo

Nella Regione Abruzzo per l'emergenza sanitaria sono attivi i seguenti numeri:

- ASL n. 1 L'Aquila: **118**
- ASL n. 2 Chieti-Lanciano-Vasto: **800 860 146**
- ASL n. 3 Pescara: **118**
- ASL n. 4 Teramo: **800 090 147**

Liguria

- Nella Regione Liguria è attivo il numero di emergenza coronavirus **112**

Molise

- Nella Regione Molise per informazioni o segnalazioni sono attivi i numeri: **0874 313000** e **0874 409000**

Sardegna

- Nella Regione Sardegna per informazioni chiamare il **333 61 44 123**

Piacenza

- Nel Comune di Piacenza per informazioni contattare il **0523 317979**: attivo dal lunedì al venerdì, dalle 8 alle 18 e il sabato dalle 8 alle 13

Numero di emergenza unico

Contattare il 112 oppure il 118, non per informazioni, ma soltanto in caso di necessità.

Medico di famiglia

In caso di tosse, raffreddore, febbre non recarti al pronto soccorso e negli ambulatori, ma telefona al tuo medico che ti dirà cosa fare ed eventualmente fisserà un appuntamento per la visita.

1500

Attivo anche il [numero di pubblica utilità 1500](#) del Ministero della Salute.

EDiSU	PROTOCOLLO SICUREZZA Misure per il contrasto e il contenimento della diffusione del virus Covid-19 nei Collegi universitari	BIO Covid-19
		2020
		Rev. 10 settembre

Allegato) INFORMATIVA ALLE ALLIEVE E AGLI ALLIEVI

Ti invitiamo a collaborare con il massimo senso di responsabilità affinché la Tua salute e quella dei tuoi colleghi e collaboratori venga tutelata.

Ti chiediamo quindi di **NON ENTRARE** in Collegio qualora:

- abbia fatto ingresso in Italia dopo aver soggiornato in zone a rischio epidemiologico, come identificate dall'OMS (Organizzazione Mondiale della Sanità (<https://www.who.int/emergencies/diseases/novel-coronavirus-2019/situation-reports>), negli ultimi 15 giorni; ti ricordiamo inoltre che hai l'obbligo di comunicare tale circostanza al dipartimento di prevenzione nonché al tuo medico;
- sia stato, negli ultimi 15 giorni a contatto con soggetti sottoposti alla misura della quarantena ovvero risultati positivi al virus, chiama il tuo Medico;
- sia affetto da sintomatologia da infezione respiratoria e febbre (maggiore di 37,5°C), chiama il 112 o il 1500;

Inoltre:

1. Tieni ogni giorno sotto controllo il tuo stato di salute e in particolare la tua temperatura corporea, già dalla tua abitazione, astenendoti dal recarti sul luogo di lavoro qualora essa superi i 37,5°C.
2. Sono messi a disposizione degli Ospiti in tutti i Collegi strumenti per poter rilevare la temperatura corporea in autonomia.
3. Sono messi a disposizione detergenti gel lavamani
4. Rimani aggiornato consultando i siti delle autorità, e adotta tutte le indicazioni che verranno divulgate dagli stessi e da Edisu / Collegi.
5. Impegnati a seguire tutte le misure previste dal Protocollo.

Luogo e data

Firma

EDiSU	PROTOCOLLO SICUREZZA Misure per il contrasto e il contenimento della diffusione del virus Covid-19 nei Collegi universitari	BIO Covid-19
		2020
		Rev. 10 settembre

Allegato) DOCUMENTAZIONE IN ORDINE ALL'INGRESSO NEI COLLEGI

È fatto divieto di accedere ai Collegi a chi presenti ovvero abbia avuto un convivente che presenti una delle due condizioni (T corporea $\geq 37.5^{\circ}\text{C}$, contatti con persone COVID19 positive) o una combinazione di almeno tre dei sintomi elencati nella dichiarazione allegata sub 1.

In vista dell'accesso al Collegio le Alunne e gli Alunni dovranno trasmettere in via telematica, o comunque sottoscrivere all'atto di fare ingresso al Collegio la dichiarazione relativa alla propria situazione sanitaria secondo il modello allegato sub 1. Sarà cura del diretto interessato aggiornare tale Dichiarazione nei successivi giorni, con la medesima modalità, qualora ci fossero elementi di novità rispetto a quanto dichiarato in precedenza.

AUTODICHIARAZIONE AI SENSI DEGLI ARTT. 46 E 47 D.P.R. N. 445/2000

Il/La sottoscritto/a _____

Alunna Alunno che rientra in Collegio

dichiara sotto la propria responsabilità
ai sensi della vigente normativa regionale e statale riguardo all'epidemia Covid-19,

Domande riferite al dichiarante negli ultimi 15 giorni		
Condizioni che singolarmente precludono l'ingresso in Ateneo	Sì	No
Ha o ha avuto temperatura corporea $\geq 37.5^{\circ}\text{C}$		
Ha avuto contatti con persone COVID-19 positive		
Combinazioni di almeno 3 sintomi, in assenza dei primi due, che precludono l'ingresso in Ateneo		
Ha o ha avuto mal di gola		
Presenta o ha presentato tosse e/o difficoltà respiratoria		
Presenta o ha presentato ostruzione nasale		
Presenta o ha presentato stanchezza/dolori muscolari		
Presenta o ha presentato diarrea e/o vomito		
Presenta o ha presentato alterazione dei sapori e degli odori		
Domande riferite ai conviventi, negli ultimi 15 giorni		
Condizioni che singolarmente precludono l'ingresso in Ateneo	Sì	No
Hanno o hanno avuto temperatura corporea $\geq 37.5^{\circ}\text{C}$		
Hanno avuto contatti con persone COVID-19 positive		
Combinazioni di almeno 3 sintomi in assenza dei primi due, che precludono l'ingresso in Ateneo		
Hanno o hanno avuto mal di gola		
Presentano o hanno presentato tosse e/o difficoltà respiratoria		
Presentano o hanno presentato ostruzione nasale		
Presentano o hanno presentato stanchezza/dolori muscolari		
Presentano o hanno presentato diarrea e/o vomito		
Presentano o hanno presentato alterazione dei sapori e degli odori		

- di avere ottemperato, in caso di soggiorno all'estero, alle disposizioni sanitarie che regolano l'ingresso sul territorio nazionale di tempo in tempo vigenti (vedi il sito web governativo viaggiasesicuri.it)
- di essere informato che i dati personali sopra riportati sono prescritti dalle vigenti disposizioni ai fini dell'attività per il quale la presente dichiarazione viene fornita
- di impegnarsi a rinnovare tempestivamente la presente dichiarazione a seguito di variazione dei dati sopra comunicati

In fede

Data.....

EDiSU	PROTOCOLLO SICUREZZA Misure per il contrasto e il contenimento della diffusione del virus Covid-19 nei Collegi universitari	BIO Covid-19
		2020
		Rev. 10 settembre

La finalità di questo trattamento è esclusivamente la prevenzione del contagio da COVID-19.

L'informativa estesa *Coronavirus* resa dall'EDiSU, Titolare del trattamento, in merito ai dati personali raccolti mediante la dichiarazione sostitutiva è presente al seguente link: <http://www.edisu.pv.it/index.php?page=policy-sulla-privacy>

EDiSU	PROTOCOLLO SICUREZZA Misure per il contrasto e il contenimento della diffusione del virus Covid-19 nei Collegi universitari	BIO Covid-19
		2020
		Rev. 10 settembre

Modulo per la richiesta di accesso di persone esterne al Collegio

Al Rettore del Collegio / Al Presidente EDiSU

RICHIESTA DI INGRESSO TEMPORANEO PER VISITA A COLLEGALE

La/il sottoscritta/o, Alunna/o del Collegio (Cam. N.ro ____) chiede al Rettore del Collegio e al Presidente EDiSU di autorizzare l'ingresso in Collegio di _____ (massimo una persona) per il giorno _____ per i seguenti motivi:

- visita a familiare / parente / congiunto
- visita per motivi di studio

La/Il sottoscritta/o dichiara

- di essere consapevole che l'ingresso di persone estranee al Collegio è consentito in via eccezionale e unicamente con motivata deroga al divieto vigente nell'attuale situazione di emergenza sanitaria
- di essere informata/o dell'obbligo di rispettare le misure di sicurezza adottate dal Collegio, in conformità alla normativa vigente;
- di essere consapevole che la Polizza Infortuni di EDiSU opera solo in caso di infortuni e non di malattia;
- di essere consapevole che, ai fini assicurativi, eventuali infezioni da virus sono considerate malattia, e pertanto non vengono coperte dalla polizza infortuni;
- di esonerare e sollevare l'EDiSU e l'Università di Pavia da ogni responsabilità civile e penale derivante dalla frequentazione dei locali del Collegio, da eventuali incidenti o infortuni comunque connessi all'espletamento delle attività e/o all'uso degli impianti e delle attrezzature, ivi compresi gli incidenti e gli infortuni derivanti dall'azione di altri soggetti;
- di rinunciare a qualsiasi richiesta di risarcimento danni o di indennizzo nei confronti dell'EDiSU e dell'Università degli Studi di Pavia, relativamente a eventuali danni derivanti da Covid-19.

La/Il sottoscritta/o si impegna:

- a far rispettare al proprio ospite tutte le misure di sicurezza adottate dal Collegio;
- a far lasciare il Collegio entro l'orario di chiusura del servizio di portierato.

Pavia lì

Firma per esteso

Il Presidente, vista la richiesta dell'Alunno/a _____ del Collegio autorizza per il tramite del Rettore l'ingresso dell'ospite _____ per il giorno _____

Pavia lì

Firma del Rettore.....

EDiSU	PROTOCOLLO SICUREZZA Misure per il contrasto e il contenimento della diffusione del virus Covid-19 nei Collegi universitari	BIO Covid-19
		2020
		Rev. 10 settembre

Autodichiarazione e assunzione di responsabilità del visitatore al Collegio

Al Rettore del Collegio / Al Presidente EDiSU

RICHIESTA DI INGRESSO TEMPORANEO PER VISITA A COLLEGALE

La/il sottoscritta/o nata/o a il.....
residente in..... con recapito temporaneo in
via n. telefono e-mail
chiede di essere autorizzata/o ad accedere al Collegio per i seguenti motivi
visita a familiare / parente / congiunto
visita per motivi di studio

La/Il sottoscritta/o dichiara

- di essere consapevole che l'ingresso di persone estranee al Collegio è consentito in via eccezionale e unicamente con motivata deroga al divieto vigente nell'attuale situazione di emergenza sanitaria da Covid 19
- di essere informata/o dell'obbligo di rispettare le misure di sicurezza adottate dal Collegio, in conformità alle previsioni nazionali, regionali e di Ateneo;
- di essere consapevole che la Polizza Infortuni di EDiSU opera solo in caso di infortuni e non di malattia;
- di essere consapevole che, ai fini assicurativi, eventuali infezioni da virus sono considerate malattia, e pertanto non vengono coperte dalla polizza infortuni;
- di esonerare e sollevare l'Università degli Studi di Pavia da ogni responsabilità civile e penale derivante dalla frequentazione dei locali del Collegio, da eventuali incidenti o infortuni comunque connessi all'espletamento delle attività e/o all'uso degli impianti e delle attrezzature, ivi compresi gli incidenti e gli infortuni derivanti dall'azione di altri soggetti;
- di rinunciare a qualsiasi richiesta di risarcimento danni o di indennizzo nei confronti dell'EDiSU e dell'Università degli Studi di Pavia, relativamente a eventuali danni derivanti da Covid-19.

Inoltre, la/il sottoscritta/o dichiara, ai sensi dell'art. 46 del D.P.R. 445/2000 e successive modifiche e integrazioni, consapevole delle sanzioni penali nel caso di dichiarazioni non veritiere, di formazione e uso di atti falsi, richiamate dall'art. 76 del D.P.R. 455 del 28.12.2000, che i dati sopra riportati corrispondono a verità.

Dichiara, infine, di essere informato che, ai sensi e per gli effetti del GDPR 2016/679, i dati personali raccolti e trasmessi ad altri Enti anche con strumenti informatici, saranno trattati esclusivamente nell'ambito del procedimento per il quale la presente dichiarazione viene resa. L'informativa completa è disponibile sul sito internet di EDiSU al seguente link <http://www.edisu.pv.it/index.php?page=policy-sulla-privacy>

..... li

Firma per esteso

EDiSU	PROTOCOLLO SICUREZZA Misure per il contrasto e il contenimento della diffusione del virus Covid-19 nei Collegi universitari	BIO Covid-19
		2020
		Rev. 10 settembre

Allegato) IL RIENTRO NEI COLLEGI A SETTEMBRE 2020

Alla riapertura dei Collegi nel prossimo settembre 2020 Alunne e Alunni, il Personale in servizio anche dei fornitori / appaltatori sarà invitato a sottoporsi, volontariamente e gratuitamente, al test sierologico.

Col prossimo anno accademico sarà attivato presso ciascun Collegio un servizio di assistenza sanitaria, grazie alla collaborazione dei medici, Specializzande e Specializzandi, delle Scuole di specialità mediche dell'Ateneo.

E' attivo un servizio di Consulenza psicologica presso l'Ateneo

A partire dall'autunno prossimo sarà a disposizione un'applicazione smartphone per la prenotazione del servizio di ristorazione nelle mense gestite da EDiSU.

EDiSU	PROTOCOLLO SICUREZZA Misure per il contrasto e il contenimento della diffusione del virus Covid-19 nei Collegi universitari	BIO Covid-19
		2020
		Rev. 10 settembre

Allegato) INFORMATIVA TRATTAMENTO DATI PERSONALI

Finalità del trattamento: I dati personali (nome, cognome, temperatura corporea, eventuale attestazione di non provenienza dalle zone a rischio epidemiologico e l'assenza di contatti, negli ultimi 14 giorni, con soggetti risultati positivi al COVID-19) verranno trattati dal Titolare del trattamento, dai Responsabili e dalle persone autorizzate in accordo alle disposizioni legislative della normativa sulla privacy e degli obblighi di riservatezza ivi previsti, per finalità di prevenzione del contagio da COVID-19.

Base giuridica del trattamento: il trattamento viene svolto per l'implementazione dei protocolli di sicurezza anti-contagio ai sensi dell'art. 1, n. 7, lett. d) del DPCM 11 marzo 2020.

Modalità di trattamento: si procederà con l'identificazione dell'interessato e la registrazione del valore della temperatura corporea rilevata solamente nel caso in cui questa sia superiore a 37,5 °C, per documentare le ragioni per cui viene impedito l'accesso al Collegio ovvero la richiesta di isolamento fiduciario. I dati saranno trattati con l'utilizzo di strumenti cartacei ed elettronici, garantendo la riservatezza, disponibilità ed integrità dei dati stessi.

Eventuali destinatari/ categorie di destinatari dei dati personali: I suoi dati personali potranno essere conosciuti dal personale autorizzato e dai responsabili del Titolare del trattamento che svolgono attività necessarie alla gestione della Salute e Sicurezza. I suoi dati personali non saranno diffusi o comunicati a terzi al di fuori delle specifiche previsioni normative (es. in caso di richiesta da parte dell'Autorità sanitaria per la ricostruzione della filiera degli eventuali "contatti stretti di un lavoratore risultato positivo al COVID-19). I dati potranno essere trattati da personale medico, con la finalità di effettuare la sorveglianza sanitaria.

Diritti dell'interessato: sono riconosciuti all'Interessato i diritti di cui agli artt. 15-22 del GRPR; l'interessato potrà in qualsiasi momento esercitare i propri diritti inviando:

una e-mail all'indirizzo: presidenza@edisu.pv.it

Per qualsiasi domanda o richiesta relativa all'uso dei tuoi dati personali, o per esercitare i tuoi diritti, puoi contattarci all'indirizzo email presidenza@edisu.pv.it oppure all'indirizzo PEC protocollo@pec.edisu.pv.it. E' stato nominato quale DPO lo Studio Cavaggioni Scarl, nella persona dell'Avv. Anna Tarocco che risponde all'indirizzo anna.tarocco@studiocavaggioni.it